



INFORME DE EVALUACIÓN A LA LABOR COMUNICACIONAL CON “RIMAYKUSUNCHIK”

***Impacto del Proyecto: “Gestión de Recursos Naturales e
incidencia en políticas agrarias en Ayacucho”***

PROVINCIA: Cangallo

DISTRITOS: Chuschi y Paras.



Elaborado por: CENTRO DE DESARROLLO AGROPECUARIO - CEDAP

Ayacucho, enero del 2007

Impacto del Proyecto en Manejo de Recursos Naturales y Conservación de Suelos en el Distrito de Chuschi **Provincia de Cangallo**

INFORME DE LA ENCUESTA APLICADA A LA LABOR RADIAL CON “RIMAYKUSUNCHIK”

PRESENTACIÓN:

Es importante en éste informe dejar en claro que la elaboración del instrumento orientado a medir el impacto social del Proyecto en Manejo de Recursos Naturales y Conservación de Suelos, ha tenido que superar una serie de dificultades que la llevaron a encontrar algunas dificultades en su aplicación para el distrito de Paras, y que a su vez sirvió como base para mejorar nuestra labor en el distrito de Paras.

Ésta encuesta buscó medir el impacto en las comunidades del distrito de Paras y Chuschi, en relación al proyecto sobre Manejo de Recursos naturales y Conservación de suelos, así como el rol que cumple el Programa Radial “Rimaykusunchik” que se emite a través de Radio Emisora “Huanta 2000” de lunes a viernes de 6 a 7am.



El distrito de Paras está ubicado a 3,330 m.s.n.m., mientras que Chuschi está sobre los 3,141 m.s.n.m., aunque las comunidades de ambos distritos ocupan diversos pisos ecológicos. Ambos distritos pertenecen a la provincia de Cangallo, y en esta primera aproximación al conocimiento de impresiones que tiene la población de las diferentes comunidades campesinas beneficiarias, nos ha dejado como resultado una serie de datos que los compartiremos páginas más adelante poniéndolos a disposición. Es importante señalar que la aplicación de encuestas ha sido en la modalidad de *entrevista*; esto principalmente para superar las dificultades del planteamiento de preguntas y las limitaciones que presenta la *comunicación intercultural*.

PRIMERA PARTE

Como punto preliminar de esta presentación, es necesario detallar los resultados obtenidos en las encuestas aplicadas, además de ser importante el señalar las características generales recogidas de las poblaciones encuestadas; datos como son: sexo, edad y la ubicación o condición de responsabilidad al interior de su familia. En el desarrollo e implementación de éste instrumento de medición, ha sido importante también realizar el registro (especialmente en Chuschi) acerca de la comunidad de procedencia de cada uno de los encuestados.

Con relación a las comunidades de procedencia, recogimos opiniones de un total de 15 comunidades campesinas del distrito de Paras, y de 18 comunidades campesinas del distrito de Chuschi. Comentario particular merece un dato no registrado, referido al tiempo que vienen participando en el proyecto muchos de los participantes y comunidades beneficiarias, por ejemplo datos que van desde un mes como en la Comunidad Renaciente Chanquil - Saywa, hasta los que expresan haber participado desde que inició el proyecto.

Un punto necesario resaltar es la comprobación in situ de los trabajos realizados y el incremento de los conocimientos que tienen los participantes, en relación a los pobladores de la misma comunidad que no lo hacen. Consideramos importante también señalar que en el particular caso del distrito de Chuschi se recogieron los datos, no solamente en la capital distrital de Chuschi -como sí ocurrió en Paras- sino también hicimos el recojo en tres comunidades más del distrito, éstas son: Catalinayocc, Puncupata y Musuqllaccta.

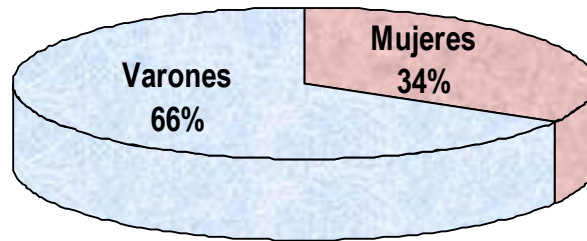
Lamentablemente hubieron datos no registrados durante la aplicación de la encuesta, esto por motivos estrictamente metodológicos en la elaboración del instrumento que se vio limitado por cuestiones ajenas a quienes facilitamos este proceso. En algunos casos fue necesaria la improvisación en el recojo de datos no considerados previamente; cuestión que se vio superada en buena medida, en la segunda parte del trabajo, es decir, en el distrito de Chuschi.

La experiencia obtenida en Paras es la que nos permitió tomar medidas en la corrección y replanteamiento de algunas preguntas de la encuesta. Sin embargo, la limitación de no contar con una **línea de base**, nos impidió no sólo realizar un mejor trabajo, sino también impidió la entrega de un informe debidamente sustentado y **completo**. Con tales aclaraciones, entregamos hoy éste informe final.

DATOS GENERALES:

El primer aspecto considerado ha sido definitivamente la participación de género en los trabajos desarrollados por la institución. A esto obtuvimos como resultado lo siguiente, que principalmente por las características del proyecto, más que por las pertenecientes a las comunidades en sí; el 34% de la población encuestada es de sexo femenino y el 66% son varones tal como lo muestra el Gráfico 1.

Gráfico 1: Encuestados Según Sexo

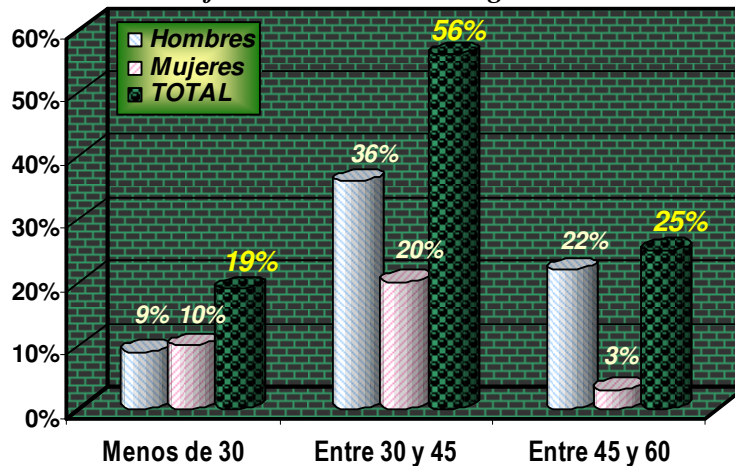


Fuente: Encuesta. Paras y Chuschi, enero de 2007.¹

Elaboración: CEDAP – INTERMON OXFAM.

Así mismo, las edades entre las cuales fluctúan los beneficiarios del proyecto, están distribuidos de la manera en que nos muestra el Gráfico 2 reflejando una presencia mayoritaria de varones en edad mayor a los 30 años y menor a los 45; y una presencia más o menos homogénea de mujeres. Concentrándose el 56% del total entre los 30 y 45 años, 19% de jóvenes y 25% de adultos mayores de 45 años de edad.

Gráfico 2: Encuestados Según Edad

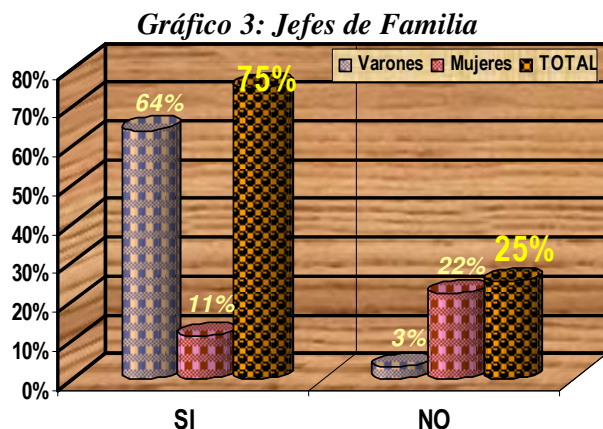


Fuente: Encuesta. Paras y Chuschi, enero de 2007.

Elaboración: CEDAP – INTERMON OXFAM.

¹ Encuesta aplicada en la capital distrital de Paras, Reunión de Delegados y/o Representantes provenientes de 15 Comunidades Campesinas. Población encuestada, 35 personas, el 09 de enero. Y encuesta aplicada en tres comunidades mas la capital distrital de Chuschi. Población encuestada, 63 representantes y/o delegados de 18 Comunidades Campesinas. 16 y 17 de enero del 2007.

Ahora, con relación al grado de responsabilidad al interior de la familia, de los varones encuestados, el 64% son Jefes de familia, frente a sólo un 3% que no; y sólo la mitad del total de mujeres (11%) tiene la condición de ser Jefas de hogar, mientras el 22% no lo es y se desenvuelven como amas de casa, tal como lo refleja el Gráfico 3 que vemos a continuación.



Fuente: Encuesta. Paras y Chuschi, enero de 2007.
Elaboración: CEDAP – INTERMON OXFAM.



Aprovechamos el tiempo previo al inicio de la reunión para aplicar la encuesta.

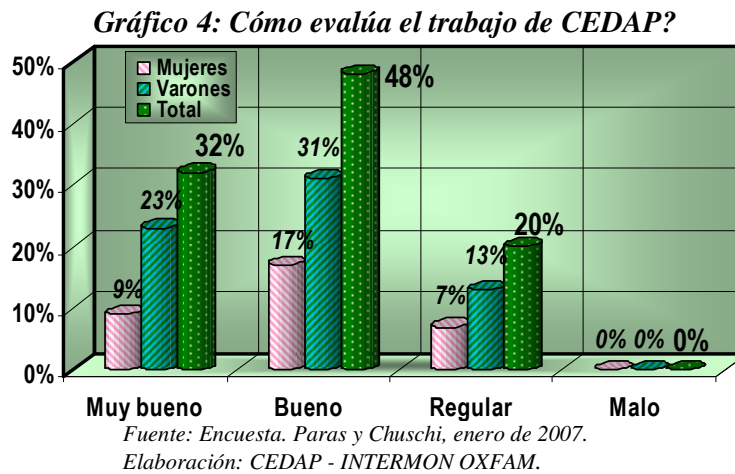


El 11% de mujeres Jefas de Familia, son madres solteras.

SEGUNDA PARTE

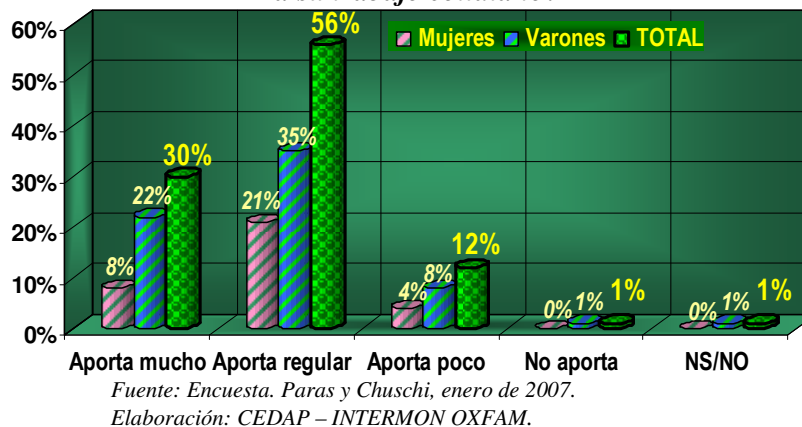
IMPRESIONES DE LA POBLACIÓN:

Un primer punto sobre el que era necesario tener datos, está referido a la valoración que tienen los beneficiarios en relación al trabajo, en general, que realiza la institución. Las respuestas fluctuaron entre las tres primeras variables de mejor rango, lo que significa una valoración positiva en la percepción de la población, donde la quinta parte del total (20%) la considera como regular. Veamos el Gráfico 4.



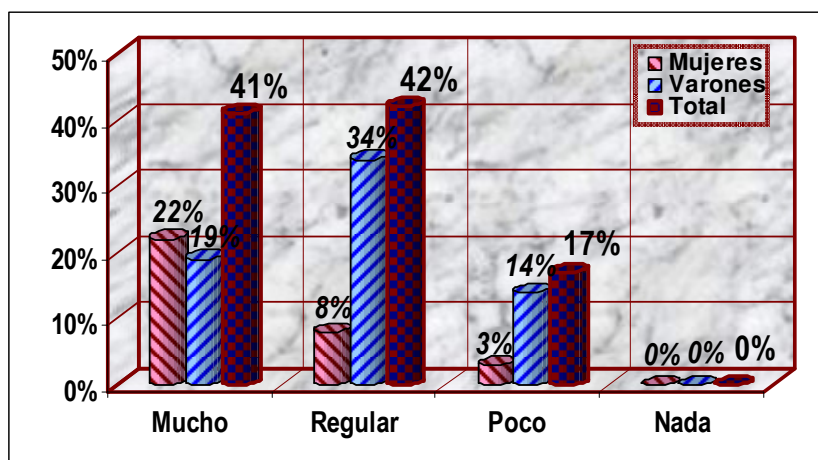
Al preguntar sobre cuánto aportan las capacitaciones sobre el manejo de Recursos Naturales al trabajo cotidiano que realizan, el 2% de los encuestados no opina u opina que tales capacitaciones no aportan; mientras la mayoría opina y reconoce de manera optimista el aporte que significa la labor que viene desarrollando ésta institución a través de los proyectos que buscan contribuir a mejorar sus actividades cotidianas. Ver Gráfico 5.

Gráfico 5: Aporta el tema de manejo de Recursos Naturales a su trabajo cotidiano?



De forma particular e interesante, la impresión de optimismo femenino en ésta pregunta refleja una valoración mayor respecto de las mejoras en las condiciones de vida en su hogar, a raíz de su participación en el concurso “Pachamamanchikta Wakaychasun”, no muy distante se ubica la percepción masculina, tal como vemos en el Gráfico 6.

Gráfico 6: Aporta el Concurso “PW” a mejorar sus condiciones de vida?



Fuente: Encuesta. Paras y Chuschi, enero de 2007.
Elaboración: CEDAP – INTERMON OXFAM.

La relación entre las opiniones plasmadas en los gráficos 5 y 6, nos indica la mayor perceptibilidad femenina, respecto de una mejor situación en las condiciones de vida en su hogar, a diferencia de los varones que manifiestan de manera con mayor énfasis el desarrollo de sus capacidades en relación a su desenvolvimiento laboral. Es decir, como lo manifestara uno de los beneficiarios: *“a pesar que yo les enseñe, ninguno de mis vecinos siembra como yo estoy sembrando con riego tecnificado, mis productos se ven más bonitos y lo mejor es que yo trabajo con abono natural nomás”*².

² Testimonio de Luis Mendoza Achallma, Catalinayocc – Chuschi.



Luis Mendoza mostrando los cultivos de haba y mashua en su huerto familiar mientras explica las técnicas que usó en el riego y abonamiento respectivo.



Y en el caso de las impresiones femeninas, se ve que por ejemplo manifiestan coincidentemente entre sus frases, los aportes que el perciben en sus condiciones de

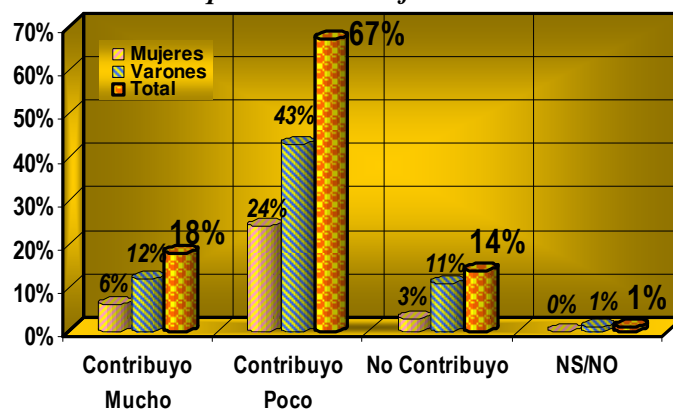
vida. Una de las frases más escuchadas es: “mi casa ahora está más bonita que antes”.

INGRESOS ECONÓMICOS:

Tal como están planteados en los objetivos del proyecto, ha sido necesario como imprescindible medir las impresiones de la población beneficiaria en relación a los ingresos económicos con los que cuenta; dato que en definitiva nos muestra la sola percepción sin tener mayores elementos que nos permitan afirmaciones rigurosas.

Aclarado esto, y como observamos en el Gráfico 7, la población encuestada expresó de manera positiva (85% del total) las impresiones que indican el reconocimiento a la contribución recibida, a partir de su participación en las actividades de capacitación tanto en su respectiva comunidad, como en los talleres centralizados que realiza la institución como parte de las actividades en su proyecto.

Gráfico 7: El proyecto contribuyó a elevar el ingreso económico que había en tu familia?



Fuente: Encuesta. Paras y Chuschi, enero de 2007.
Elaboración: CEDAP – INTERMON OXFAM.

Se planteó en esta misma pregunta una cuarta alternativa (NS/NO), la misma que no figura en el gráfico por no haber existido respuestas que a ella se adhirieran.



Durante la realización de grupos focales, y planteado el tema referido al aspecto económico, se hizo evidente un cierto sentimiento de insatisfacción que va más allá de la valoración que tienen respecto de la institución.

Este sentir, sólo podemos suponer, sería generado por su percepción de que la responsabilidad para su situación de pobreza la tienen los que gobiernan sin conocerlos.

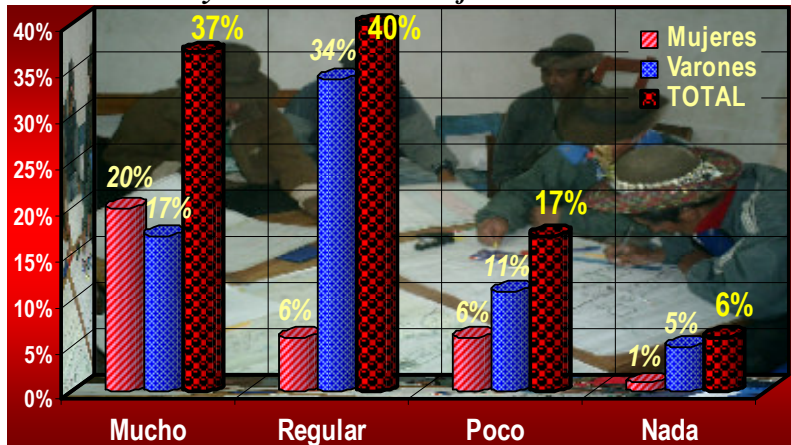


Durante la exposición del tema referida a la Gestión de Recursos en beneficio de las comunidades del distrito. Mujeres y hombres siempre atentos a la posibilidad de aprender algo nuevo y provechoso.

ORGANIZACIÓN Y GOBIERNO:

Siendo el tema organizacional uno de los puntos tratados con particular interés en el proyecto, ante la pregunta planteada para despejar dudas a este respecto, tanto en la familia como en la comunidad, las impresiones de la población reflejan una percepción bastante optimista como se muestran en el Gráfico 8, que además refleja una percepción algo más optimista por parte de las mujeres, creemos esto porque en definitiva se observa una mayor presencia de las mismas en diferentes espacios de participación.

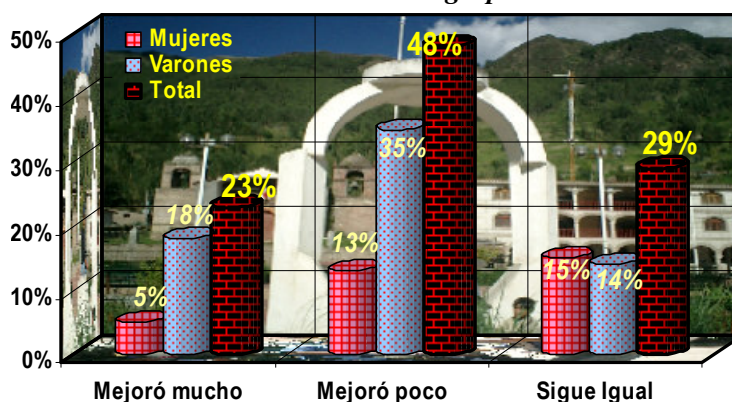
Gráfico 8: Con el proyecto, la organización en tu familia y comunidad se han fortalecido?



Fuente: Encuesta. Paras y Chuschi, enero de 2007.
Elaboración: CEDAP – INTERMON OXFAM.

Ahora, con relación a la valoración que tienen respecto del gobierno local y cómo es que éste ha trabajado en relación al concurso en general, ha existido una opinión poco optimista de las autoridades salientes expresado en el 29% que considera no haber percibido mejoras en ese sentido. Veamos el Gráfico 9.

Gráfico 9: El gobierno local mejoró en atender a las Comunidades en temas agropecuarios?



Fuente: Encuesta. Paras y Chuschi, enero de 2007.

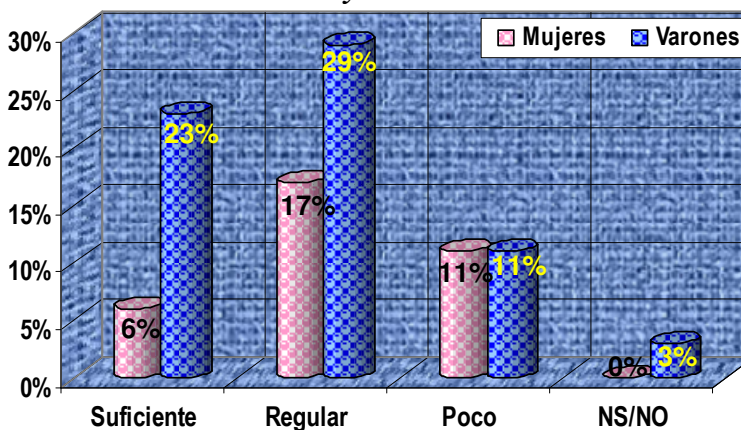
Elaboración: CEDAP – INTERMON OXFAM.

ACCESO A LA INFORMACIÓN:

Respecto a este tema, el recojo de datos acerca del acceso a la información que tienen los encuestados a través de la radio, se realizó porque una pregunta obligada a plantearse fue si en general tenía acceso a información radial que orientara y/o apoyara a desarrollar sus trabajos y actividades de sustento en el hogar.

El Gráfico 7 nos muestra precisamente las respuestas dadas en Paras, que por ejemplo manifiestan en un 29% recibir dicha información de manera suficiente; y un 46% en forma regular. El 25% restante, ha expresado hacerlo en mucho menor medida por motivos como no tener radio receptor o no contar con energía eléctrica, tal como lo vemos en el gráfico siguiente.

Gráfico 10: Recibe información radial sobre manejo de Recursos Naturales y conservación de suelos?



Fuente: Encuesta. Paras, enero de 2007.

Elaboración: CEDAP – INTERMON OXFAM.

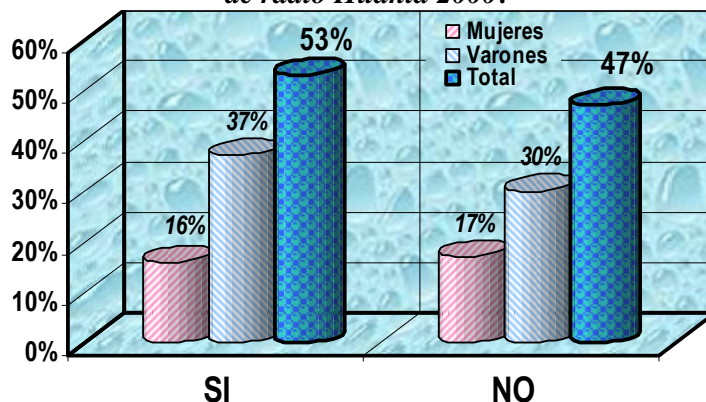
En este sentido es importante dejar en claro que los datos de éste punto son referidos en general al acceso a información, principalmente radial; medio con el cual se llega a todas las comunidades campesinas de nuestra región y país. Con relación al programa “Rimaykusunchik” recogimos también los datos a él relacionados, como veremos en las siguientes líneas.

RIMAYKUSUNCHIK:

En este punto, previamente es necesario aclarar que existen opiniones en cierta medida orientadas por factores como los ya mencionados en el acápite referido al Acceso a la Información, así como por no llegar la señal de la emisora Huanta 2000. Las preguntas planteadas en esta parte, fueron todas relacionadas al programa radial “RIMAYKUSUNCHIK”, ante la que los encuestados nos permitieron conocer sus impresiones, tanto como las sugerencias que tienen para el mismo.

Como es comprobable en el Gráfico 11, que éstas opiniones han sido dadas sobre todo por el 53% de quienes escuchan el programa, tal como finalmente se muestra en impresiones de la población de las comunidades del distrito de Chuschi.

Gráfico 11: Escucha Ud. "RIMAYKUSUNCHIK" de radio Huanta 2000?

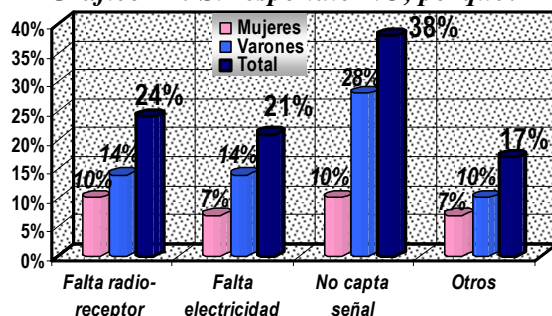


Fuente: Encuesta. Chuschi, enero de 2007.
Elaboración: CEDAP – INTERMON OXFAM

Aquí vemos precisamente en qué medida los encuestados escuchan el programa (47% no lo hace, o lo hizo en muy pocas ocasiones); por ser **necesario** aclaramos que al aplicar la encuesta en el distrito de Paras no estuvo incluida ésta pregunta (y no existen tales cifras), aunque ello nos permitió incluirla para este último caso ya que las similares opiniones encontradas nos lo sugirieron. Además repreguntamos sobre las razones por las cuales los beneficiarios no escuchan el programa.

Vemos en el Gráfico 12, el *porqué*, los beneficiarios y por ello los primeros interesados, no escuchan el programa. Esto nos permite tener un mejor panorama no sólo de las razones -obvias- por las que no escuchan, sino de ver una posibilidad para tomar las medidas pertinentes.

Gráfico 12: Si respondió NO, porqué?



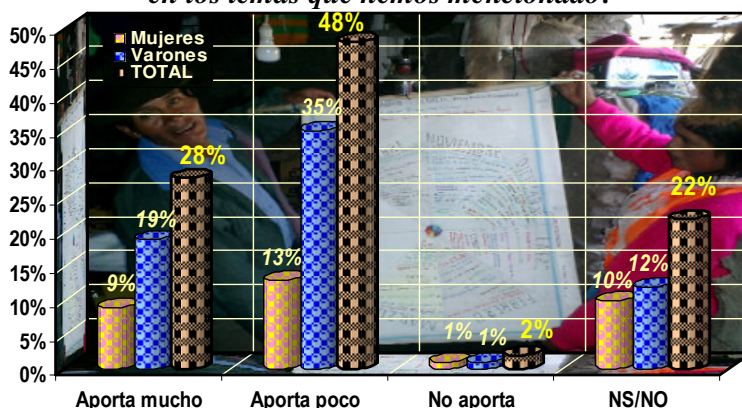
Fuente: Encuesta. Chuschi, enero de 2007.

Elaboración: CEDAP – INTERMON OXFAM

Manifiestan no escuchar el programa porque no captan Radio Huanta 2000 (38%), que no cuentan con energía eléctrica (21%), o no cuentan con radio-receptor (24%). Un dato particular recogido fue que en radios antiguas capta la señal a diferencia de las modernas (que son las que muchos tienen), **no** capta. El 17% expresa razones como preferencia a otros contenidos o a otros horarios (Gráfico 12).

Pregunta obligada fue la que permitió conocer la valoración al aporte del contenido que tiene el programa para con sus labores propias. El 76% reconoce positivamente el aporte del programa. Mientras que sólo el 2% del total considera que el programa no aporta en sus actividades. Veamos los detalles a continuación en el Gráfico 13.

Gráfico 13: Aporta el programa radial “RIMAYKUSUNCHIK” en los temas que hemos mencionado?



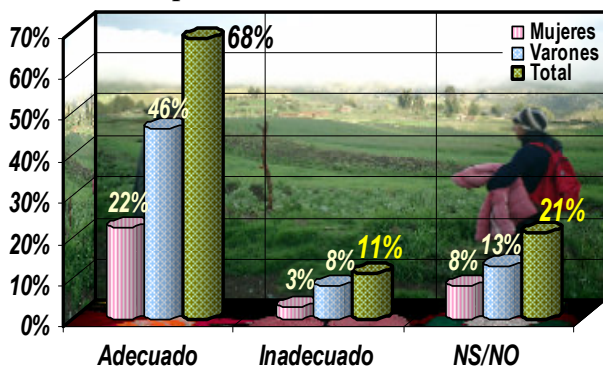
Fuente: Encuesta. Paras y Chuschi, enero de 2007.

Elaboración: CEDAP – INTERMON OXFAM

Con relación al horario del programa, 34% de encuestados *No Opina*, mientras el 11% responde que el horario es inadecuado y proponen: que la publicidad se relacione

al trabajo campesino, modificación de horarios, repetición en la tarde, cambio de emisora (Quispillaqta y/o Estación Wari), veamos en el Gráfico 14.

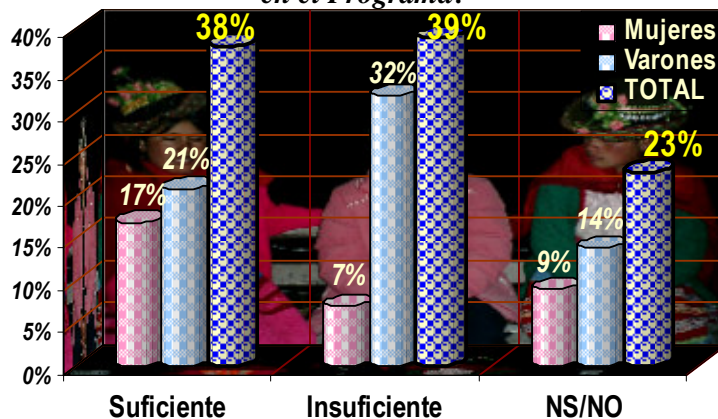
Gráfico 14: Es adecuado el horario del programa para sus actividades?



Fuente: Encuesta. Paras y Chuschi, enero de 2007.
Elaboración: CEDAP – INTERMON OXFAM

Finalmente y planteada la pregunta de si son suficientes los temas tratados en el medio, hubo opiniones mayoritariamente coincidentes tanto en quienes señalaron como suficientes (38% del total) o insuficientes (39%); estas se limitaron a plantear que en los temas tratados en el programa, se utilicen más ejemplos prácticos y detallados. Similar situación a los otros casos anteriores, 23% de los encuestados *no responde* a la pregunta de si son o no suficientes los temas que aborda el programa “RIMAYKUSUNCHIK”, tal como se aprecia en este gráfico final.

Gráfico 15: Son suficientes los temas que se tratan en el Programa?



Fuente: Encuesta. Paras y Chuschi, enero de 2007.
Elaboración: CEDAP – INTERMON OXFAM

Al final se planteó dos preguntas abiertas a recoger sugerencias, una para CEDAP y otra para “RIMAYKUSUNCHIK”. En la encuesta y en los grupos focales, se registró: Manejo de suelos (andenería), RR.NN. (pastos, agua), sanidad animal, organización y

gestión de recursos y espacios familiar-comunal. Como temas nuevos estuvieron: Riego por aspersión, construcción de cobertizos, nutrición infantil y medicina natural, asesoría legal (juicio por alimentos). Otros temas planteados, fueron también: Manejo de hortalizas y animales menores, educación, planificación familiar, valores, autoestima, administración de la economía, capacitación a los promotores para mejorar sus réplicas, y el pedido de un reportero comunal: más notas de los distritos.

Exclusivamente a CEDAP: Más premios, pasantías y talleres en cada comunidad y recojo de propuestas en las mismas. Sugerencias y pedidos a “*RIMAYKUSUNCHIK*”: Música y costumbres Quechuas, noticias y el más destacado fue: “*saludar a las familias ganadoras de la comunidad de Uchuyri, a Ever Cancho Huamaní, a Julio Cancho Galindo, a Felipa Huamaní Tomaylla y a Lucinda Vilca Tomaylla*”.

CONCLUSIONES:

A modo de conclusión, es necesario dejar en claro que las impresiones de un trabajo positivo y constructor de interesantes posibilidades que muestran los resultados de ésta encuesta, son percibidos en mayor medida cuando se aprecian de forma presencial; es la común opinión que tenemos como responsables de haber desarrollado esta labor.

1. De acuerdo al INEI, el distrito de Chuschi cuenta con cuarenta y un (41) centros poblados -sin incluir el pueblo capital del distrito-, categorizados ya como Anexos, Caseríos, Unidades o Cooperativas Agrarias; encontrándose en las cuales un aproximado de 2511 familias³. Esta cifra en definitiva significa la enorme magnitud del trabajo pendiente que se debe realizar sólo en este distrito.
2. Pudimos constatar *in situ* los resultados que vienen obteniendo los beneficiarios del Proyecto; los cuales no sólo mostraron orgullosos sus trabajos, sino también respondieron y participaron con similar entusiasmo durante la aplicación de la encuesta y en los grupos focales.
3. Los gráficos muestran con mayor claridad que cualquier afirmación, la valoración positiva y optimista de los encuestados, que en términos generales, son los actores centrales del éxito percibido y comprobado.
4. Es también cierto que las características generalizadas en la población peruana, con relación al rol del Estado, reflejan descontento, inconformidad, desconfianza y aún actitudes conflictivas; la población encuestada, no sólo no es la excepción; sino que

³ Información correspondiente al pre-censo de 1999. Ver www.inei.gob.pe.

en cierta medida las expresa con mayor énfasis. Esto es necesario y posible ver como posibilidad y hacer uso de la oportunidad.

5. Finalmente creemos importante dejar en claro que las impresiones de un trabajo positivo y constructor de posibilidades que muestran los resultados de ésta encuesta, nos obligan a emitir la común opinión que tenemos como responsables de haber desarrollado esta labor.